

# Introduction of a Newly-Found Historical Family Tree

**Bakhtiari Shahri, Mahmoud**

A faculty member at the Institute of Archeology, deployed in the Administration of Cultural Heritage, Handicrafts and Tourism Organization of Khorasan Razavi

**Abstract:** Research on manuscripts and historical inscriptions is of the utmost importance since they lead to a correct understanding and resolving of many uncertainties and unknown dimensions of material and spiritual cultural heritage. Countless number of different types of historical documents are not available to the researchers for various reasons or access to them is associated with many difficulties. The "Family Tree" detected in the village of Sokeh, as environs of city Shirvan, Northern Khorasan, which is a unique manuscript scroll, appears to be among such documents. In an initial review of this pedigree chart, the names of a number of historical and religious places and figures located in parts of the Great Khorasan were identified. Hence, the fundamental question of this research is based on evaluating the dimensions of the relationship between the information contained with the historical sites and historical, religious and mystical figures buried in parts of the areas mentioned. The main question that arises is whether the information contained in this pedigree chart in the forms of interest, including historical and geographical sites and cultural celebrities can be categorized or not? Due to lack of resources and information about places mentioned in the pedigree chart and lack of sufficient knowledge of the spiritual heritage, this document contains information that may lead to ambiguities unraveling and revealing of facts and identifying the nature and identity of historic and religious places, and in particular, the mausoleum buildings of the studied areas. Therefore, examining this family tree would include the genealogy of some religious and mystical characters of Khorasan and locating their burial site in the region, such as the recognition of the famous mystic "Khwaja Najmuddīn-e Kubrā", son of "Khwaja Kamal-ud-Din Kubra" and compliance his tomb with the building of "Khwaja Najmuddīn mausoleum", located in the village of Zirabad Jovin. The detection of range and location of historic towns and villages such as "Shadiyakh, Nishapur" and "Zirabad, Jovin" would be as other results of the research.

**Keywords:** Manuscripts, Sokeh village pedigree chart, Historic sites, Historical figures, Khorasan

Seasonal Journal of  
Studies of Cultural Heritage  
Documents  
ISSN: 2538-1644  
Vol. 1, No.1, Winter 2017

## معرفی یک شجره‌نامه تاریخی نویافته

### محمود بختیاری شهری

عضو هیئت علمی پژوهشکده باستان‌شناسی مستقر در اداره کل میراث فرهنگی، صنایع دستی و گردشگری خراسان رضوی.  
bakhtyarim44@gmail.com

پذیرش: ۹۵/۰۹/۲۰

دریافت: ۹۵/۰۶/۲۵

### چکیده

پژوهش پیرامون اسناد خطی و کتیبه‌های تاریخی؛ از آن جهت که به شناخت صحیح و رفع بسیاری از ابهامات و ابعاد ناشناخته میراث فرهنگی مادی و معنوی منجر می‌شود، از اهمیت والایی برخوردار است. تعداد بی‌شماری از انواع مختلف اسناد تاریخی به دلایل گوناگون از دسترس پژوهشگران به دور مانده و یا دسترسی به آنها با مشکلات بسیاری همراه است. شجره‌نامه شناسایی شده در روستای سکه از توابع شهرستان شیروان خراسان شمالی که یک طومار خطی کم‌نظیر است، از جمله این اسناد است. در بررسی اولیه این شجره‌نامه، اسامی تعدادی از اماکن و اشخاص تاریخی - مذهبی واقع در بخش‌هایی از خراسان بزرگ شناسایی گردید. از این رو، مسئله اساسی این تحقیق بر آن استوار است که رابطه میان اطلاعات درج شده با اماکن تاریخی و شخصیت‌های تاریخی، مذهبی و عرفانی مدفون در بخش‌هایی از مناطق ذکر شده، در چه ابعادی قابل ارزیابی است. پرسش اصلی که مطرح می‌شود این است که آیا اطلاعات مندرج در این شجره‌نامه در قالب‌های مورد نظر، از جمله اماکن تاریخی و جغرافیایی و مشاهیر فرهنگی از قابلیت دسته‌بندی برخوردار است یا خیر؟ با توجه به فقدان و کمبود منابع و اطلاعات پیرامون اماکن ذکر شده در شجره‌نامه و عدم شناخت کافی از میراث معنوی، این سند حاوی اطلاعاتی است که می‌تواند به رفع ابهامات و آشکارسازی حقایق و شناسایی ماهیت و هویت اماکن تاریخی، مذهبی و به خصوص بناهای آرامگاهی مناطق مورد نظر منجر گردد. بنابراین بررسی شجره‌نامه مورد نظر، نسب‌شناسی برخی از شخصیت‌های مذهبی و عرفانی خراسان و مکان‌یابی محل دفن آنها در منطقه؛ همچون شناسایی عارف معروف «خواجه نجم‌الدین الکریمی» فرزند «خواجه کمال‌الدین الکریمی» و انطباق مدفن وی با بنای «آرامگاه خواجه نجم‌الدین» واقع در روستای زیرآباد جوین است. تشخیص محدوده و مکان شهرها و روستاهای تاریخی نظیر «شادیخ نیشابور» و «زیرآباد جوین» از دیگر نتایج پژوهش است.

**واژگان کلیدی:** اسناد خطی، شجره‌نامه روستای سکه، اماکن تاریخی، شخصیت‌های تاریخی، خراسان.

## مقدمه

می‌دانیم که بسیاری از ندانسته‌های موجود پیرامون موارث فرهنگی مادی و معنوی که بر اثر گذشت زمان، و یا عوامل دیگر پیش روی محققین قرار گرفته، در تعداد بی‌شماری از کتیبه‌ها و اسناد خطی نهفته است و اهمیت فراوان آشکار ساختن اطلاعات گران‌قدر مندرج در آن‌ها بر کسی پوشیده نیست. چه بسا عدم شناخت یا نابودی این گونه از مدارک ارزشمند، موجب شود اطلاعاتی تعیین‌کننده و حیاتی در مورد آثار و رویدادهای تاریخی و یا شخصیت‌های مهم تاریخی برای همیشه از دسترس پژوهشگران به دور مانده و برای همیشه هاله‌ای از ابهام بر روی آنها سایه افکند و یا حتی موجب بروز تحریف و اشتباه در شناسایی برخی از شخصیت‌ها و یا آثار تاریخی و راهیابی این اشتباهات به متون و مراجع تحقیقی گردد.

یکی از این اسناد شجره‌نامه‌ای است به شکل یک طومار که در اوایل قرن دهم هجری قمری نوشته شده و به سلسلهٔ انساب نسل «حضرت امام علی بن حسین زین‌العابدین<sup>(ع)</sup>» و عرفایی که در مناطق مختلف داخل و خارج از مرزهای کنونی ایران مدفون هستند، پرداخته است.

این شجره‌نامه حاوی اطلاعاتی سودمند در مورد برخی اماکن و آثار تاریخی و شناخت انساب شخصیت‌های عرفانی و مذهبی است که در محدودهٔ شهرستان‌های کنونی نیشابور، سبزوار، جوین، شیروان و قوچان و برخی مناطق خارج از مرزهای کنونی ایران دفن شده اند. از جمله در این سند، شجره‌نامه و محل دفن عارفی به نام «خواجه نجم‌الدین الکبری» پسر «خواجه کمال - الدین الکبری» در «قریهٔ زیرآباد» از توابع «ولایت جوین» ذکر شده و با لقب «الکبری» با شانزده واسطه به حضرت امام سجاد<sup>(ع)</sup> منسوب گردیده است. اکنون برج‌مقبره‌ای منسوب به شخصی به نام «خواجه نجم‌الدین» در مجاورت روستای زیرآباد از توابع شهرستان جوین قرار دارد. شاید با بررسی فعالیت و رواج «فرقهٔ کبرویه» در ولایت جوین در طول سده‌های میانی اسلامی و تطبیق شواهد آن با فحوای این شجره‌نامه، و با انجام پژوهش‌های تکمیلی بعدی بتوان ابهامات موجود در مورد «خواجه نجم‌الدین کبری»<sup>۱</sup> سر سلسلهٔ فرقه کبرویه از یک سو، و جایگاه و سلسله انساب «خواجه نجم‌الدین الکبری» مذکور در این شجره‌نامه را از سوی دیگر، برطرف کرد.

نکته قابل ذکر اینکه، تا کنون محل دقیق دفن خواجه نجم‌الدین کبری معلوم نبود (لغت‌نامهٔ دهخدا ذیل حرف «ن»). برخی اعتقاد دارند آرامگاه و مدفن وی در کهنه اورگنج ترکمنستان قرار دارد (آرتیومیف و اورمانوا، ۱۳۸۰: ۶۴) که در فهرست میراث جهانی یونسکو نیز به ثبت رسیده

است.

شجره‌نامه مزبور همانند تعداد زیادی از اسناد خطی که نزد توده مردم بر جای مانده است، تا چند سال قبل در اختیار یکی از اهالی روستای سگه از توابع شهرستان شیروان<sup>۲</sup> بود که با پیگیری‌های مکرر نگارنده و آقای حسن زمانی مسئول وقت حراست اداره کل میراث فرهنگی استان خراسان، توسط سازمان مزبور خریداری و به مخزن موزه استان منتقل شد.

محتوای شجره‌نامه یاد شده مبتنی بر ذکر سلسله انساب نسل حضرت امام سجاد<sup>(ع)</sup> در منطقه نسبتاً وسیعی از خراسان است و ضمن آن برخی از شهرها، آبادی‌ها و بناهای آرامگاهی، و انتساب آنها به شخصیت‌های مذهبی و عرفانی منطقه ذکر شده است. اگرچه برخی از کلمات و اسامی مندرج در شجره‌نامه مخدوش و ناخوانا شده اما شجره و نسل سادات و برخی از عرفا و ذکر محل دفن آن‌ها در مناطق مختلف کاملاً واضح است و نکته جالب این‌که نام تعدادی از اماکن تاریخی خراسان و اسامی معصوم‌زادگان و عرفا و سلسله نسب آن‌ها ذکر شده است.

در این نوشتار پرسش‌های عمده این است که؛ ابعاد تاریخی، جغرافیایی و فرهنگی اطلاعات مندرج در این شجره‌نامه تا چه میزان می‌تواند به رفع ابهامات، شناخت فهرست اعلام جغرافیایی، تاریخی و اشخاص کمک کند و به طور کلی آیا می‌توان با انجام بررسی‌های تطبیقی باستان‌شناختی و مطالعه منابع و تحقیقات مآخذ به نتایج مورد نظر دست یافت؟

خوانش و مطالعه اولیه بر روی این سند تاریخی و همچنین بررسی‌های باستان‌شناسی و متون تاریخی نشان می‌دهد که کاتب و ذینفعان این شجره‌نامه بر انتساب اشخاص به اماکن جغرافیایی تأکید و نظر خاصی داشته‌اند که طی حدود پانصد سال با ادامه حاشیه نویسی توسط نسل‌های بعد، ادامه یافته است.

بنا بر این اساسی‌ترین یافته این تحقیق را می‌توان اینگونه عنوان نمود که؛ سندی تاریخی و قابل استناد جهت دستیابی به تعیین ماهیت و تشخیص هویت آثار، اماکن تاریخی و اعلام جغرافیایی در اختیار داریم که در این مقاله به بخشی از وجوه آن می‌پردازیم و انشاء... در نوشتارهای بعدی به ابعاد دیگر آن خواهیم پرداخت.

### مشخصات و متن شجره‌نامه

شجره‌نامه مذکور طوماری است از جنس کاغذ خطایی به طول ۸ متر و ۳۵ سانتی‌متر و عرض ۴۳ سانتی‌متر شامل ۹۶ سطر و اصلی و حاشیه نویسی‌هایی با تاریخ‌های متفاوت. سرفصل طومار با استفاده از رنگ‌های لاجوردی و سنگرف و فیروزه‌ای و طلایی و با استفاده از نقوش ترنج،

لچک ترنج، اسلیمی، و خطایی تذهیب شده و در قسمت‌هایی از آن به صورت حاشیه دو طرف طومار سطر بندی شده که علت آن را شاید بتوان به دو گونه تعبیر کرد: نخست اینکه حاشیه‌ها نیز جهت ادامه کار تذهیب سرفصل، مُسطَّر (تسطیر) شده است. و دیگر اینکه کاتب با استفاده از این روش به با وجود طولانی شدن بیش از حد شجره‌نامه، امکان استفاده از حاشیه‌ها را به منظور ثبت و نگارش اسامی نسل‌های بعدی فراهم کرده است که در این فقره این امر به واقعیت نزدیک‌تر است. زیرا در حاشیه‌های دو طرف و در قسمت فوقانی و در یک مورد در انتهای متن عباراتی با قلم نیم‌دانگ و یک‌دانگ کتابت شده و در تاریخ‌های متفاوت اسامی دیگری به شجره‌انساب اضافه شده و در نهایت هر کدام جداگانه مهمور و صحه‌گذاری شده‌اند.<sup>۳</sup>

شجره‌نامه به خط نسخ تحریری عالی و به شیوه نیریزی با قلم دودانگ در ۹۶ سطر به زبان عربی کتابت شده است. البته بعضی از سطرها و کلمات نیز با قلم سه‌دانگ نوشته شده که علت آن تأکید بیش‌تر کاتب بر محتوای آن سطر یا کلمه بوده است. در ادامه، متن کامل بازخوانی‌شده شجره‌نامه بدون حواشی آن عیناً بازنویسی و ارائه می‌گردد:

«بسم الله الرحمن الرحيم»

«الحمد لله الذی خلق السموات و الارض و بقدرته و جعل البروجات و النجومات فی السموات بحکمته و ارسل عبد [...] ا بالهدایه الی عبادہ بعنایاته و کراماته و سلامه و صلواته علیه و علی اله ائمه المعصومین و اشرف بریاته فاما بعد قال خاتم الانب [الانبیاء] و اشرف الملائکه اهل السموات و الارض من کان واجباً بطاعتی یوم القیمه فوجب له ان یكرم لذرتی فی الدنیا بنا لمصدق قول اشرف المرسلین و جب لاعتزاز و الاحترامه بنتایج سادات الذین اسامیهم مرقومه فی متن هذه الشجره لماذا انهم کانوا عن نسل اعلى جناب المستطاب [...] ابن الحسین سید الساجدین و زین‌العابدین علیهما السلام فرواقه ذوالاشرفه فی فوق جبل الپاشان<sup>۴</sup> و قاتله مخدوم ابن جاذب السّمّانی لعنه الله علیه المراد من نتایج خواجه حسین الا [...] الحسین علیهما السلام یعنی سید حسن ابن سید محمد ابن سید محمود ابن میر شریف ابن سید کاظم الثالث ابن سید جعفر و مدفن سادات الثّمّانیه فی جوار معصومین السبعه فی صفحه الجوین فی الکرزده و السید جعفر ابن سید جلال الدین الثالث ابن سید جمال‌الدین الرابع ابن میرزا احمد الثالث ابن میرزا محمود الثانی ابن میرزا کاظم الثانی ابن میرزا اسدالله ابن میرزا قاسم الثانی ابن میرزا شمس‌الدین الثالث ابن میرزا الجمال‌الدین الثالث ابن میرزا علینقی الثانی و مدفن سادات العشره فی الارض الشادیاخ فی صفحه النیشابور فی جوار کثیر الانوار ابن علی ابن (الحسین) هما

المحروق من جمله اخوان خواجه حسين الاصغر و ميرزا علينقى الصغر ابن ميرزا شمس - الدين الثانى ابن ميرزا جمال الدين الثالث ابن ميرزا اسدالله الاول ابن ميرزا توكل الثانى ابن امير حاج الثانى ابن ميرزا محمد الاول و مدفن سادات السبعه فى ارض الفرج فى جوار خواجه حسين اوسط ابن سيد الساجدين و ميرزا محمد الاول ابن ميرزا توكل الاول ابن ميرزا اسدالله الاول ابن ميرزا امير حاج الاول ابن ميرزا جمال الثانى ابن ميرزا جلال - الدين الثانى ابن ميرزا على نقى الثانى ابن ميرزا عبدالجواد ابن ميرزا رفيع ابن ميرزا باقر الاول و مدفن سادات التسعه فى جوار خواجه حسين الاصغر فى فوق جبل پاشان و ميرزا باقر الاول ابن ميرزا صادق ابن ميرزا علينقى الاول ابن ميرزا عبدالجواد الاول ابن ميرزا عبدالرفيع ابن ميرزا مير حاج الاول ابن ميرزا حسن الاول و مدفن سادات الستة فى جوار امام زاده نقى الهادى فى الارض الشيروان فى صفحه ملك الخبوشان فى السرود و الميرزا حسن الاول ابن خواجه شمس الدين الكبرى ابن خواجه فخرالدين الكبرى ابن خواجه نساءالدين الكبرى ابن خواجه جمال الدين الكبرى و مدفن سادات الربعه فى جوار الكثير الانوار خواجه نجم الدين الكبرى فى صفحه الجوين فى قريه يقال لها زيرآباد و النجم الدين كبرى كان صاحب الرياضات و صاحب القنوات و صاحب المجدين يعنى مجد الشريعه و مجد الطريقه فخر العرفاء و مرجع الفقرا و هو ابن خواجه كمال الدين الكبرى ابن خواجه جلال الدين الكبرى ابن خواجه علاءالدين الكبرى ابن خواجه عبدالعظيم الكبرى و مدفن سادات الثلاثه فى بلده البيهق فى جوار يحيى ابن موسى الكاظم عليهما السلام و الخواجه عبدالعظيم ابن خواجه مير غياثالدين الكبرى و مدفن خواجه مير غياثالدين فى الارض بايخيز الهزاره فهو صاحب المعجزات و صاحب عمامه الحجرية من عالم الغيبه فهو ابن خواجه نظام الكبرى ابن خواجه عبدالكريم الكبرى ابن خواجه عبدالرحيم الكبرى ابن خواجه عبدالحميد الكبرى ابن خواجه عبدالمجيد الكبرى ابن خواجه عبدالبرهان الكبرى و مدفن سادات الستة فى الارض طيبه المدينه فى جوار كثير الانوار ابن اميرالمومنين امام الحسن المجتبى صلوات الله عليهما و خواجه عبدالبرهان ابن خواجه عبدالجليل الكبرى و كان صاحب الشجاعه المشهور بجنكى فرواقه فى مشرق جبل ماركوه فى مغرب جبل عاشق كوه فى محال سلطان ميدان و خواجه عبدالجليل الكبرى مع عبدالله الاعرج اخوان فهما والدان ابوالسادات الحسينيون ابن على بن الحسين و سيد الساجدين و زين العابدين صلوات الله و سلامه عليه و على ابائه ائمه الطاهرين المعصومين قد تمه تحرير هذه الشجره الشريفه السياه فى يوم الخميس فى عاشر شهر

شعبان العظم و فی سنه عشرين و تسع مائه بعد هجره اشرف المرسلین و خاتم النبیین صلوات الله سلامه علیه و علی اله اجمعین».

در لابلای عبارات این شجره‌نامه اماکنی همانند «ارض شادیاخ»، «جوین»، «کرزده» (کروژده)، «نیشابور»، «بیهق»، و تعداد زیادی از شخصیت‌های معروف و غیر معروف مذهبی و عرفانی به رشته تحریر درآمده که برخی از آنها می‌توانند موضوع یک مقاله مستقل باشند. در این گفتار فقط ۴ سطر از ۹۶ سطر این طومار، بررسی شده است و بررسی سایر بخش‌های آن به پژوهش‌های آتی موکول می‌گردد.

### بررسی تطبیقی محتوای شجره‌نامه با اماکن تاریخی

همان‌گونه که اشاره شد اسناد مکتوب می‌توانند بسیاری از مشکلات و ابهامات فرا روی پژوهشگران را بر طرف کنند و دریچه‌هایی را به سوی تحقیقات گسترده‌تر و در نهایت کشف حقایق بگشایند. هدف این مقاله نیز روشن ساختن بخشی از این حقایق است.

این شجره‌نامه علاوه بر اینکه نام نسل‌های قبل و بعد بزرگان دینی و عرفانی منطقه را در خود دارد، می‌تواند به مثابه سندی موثق در مورد محل دفن آنان نیز مورد استناد قرار گیرد. از جمله در سطر ۳۶ شجره‌نامه محل دفن «سادات سبعة»، «صفحه الجوین فی الکرزده» گفته شده که دقیقاً با آرامگاه هفت معصوم واقع در روستای «کروژده» از توابع بخش جوین<sup>۵</sup> در حدود هفتاد کیلومتری شمال شهرستان سبزوار مطابقت دارد. این آرامگاه یکی از آثار معماری دوره تیموری است که پلانی هشت‌ضلعی دارد و به صورت برج‌مقبره (توحیدی، ۱۳۵۶ الف) در کنار یکی از شاخه‌های جاده ابریشم (پیرنیا و افسر، ۱۳۷۰: ۱۰۷؛ لباف خانیکی، ۱۳۶۷) ساخته شده است.

در سطر ۴۸ شجره‌نامه مدفن سادات العشره در شادیاخ نیشابور و در کنار آرامگاه محمد المحروق ذکر شده و در همین جا محمد محروق یکی از برادران «حسین الاصغر» معرفی شده است.

سه اثر تاریخی مهم در منطقه نیشابور بر جای مانده که با متن شجره‌نامه مطابقت دارد. یکی «شهر قدیم نیشابور» واقع در جنوب شرقی نیشابور فعلی است که مربوط به قبل از اسلام و قرون اولیه اسلامی تا قرن هفتم هجری و محوطه باستانی شادیاخ و بقایای یکی از محلات شهر قدیم نیشابور بوده و آرامگاه امامزاده محروق<sup>(۸)</sup> است. بر اساس شواهد موجود و متون تاریخی شادیاخ را عبدالله طاهر در سال ۲۰۵ق پایه‌گذاری کرد و تا اواخر قرن هفتم هجری از رونق و

اعتبار برخوردار بود.<sup>۶</sup>

نکته‌ای که در اینجا جلب توجه می‌کند این است که آرامگاه امامزاده محمد محروق در محدوده محله شادیاخ ذکر شده در صورتی که محوطه باستانی شادیاخ در فاصله حدوداً دو کیلومتری غرب آن قرار دارد. مگر اینکه بپذیریم پس از متروکه شدن محله حاکم نشین شادیاخ که در اواخر قرن هفتم هجری به وقوع پیوسته است، مجدداً در قرون بعد به سمت شرق نقل مکان کرده و توسعه یافته و آرامگاه امامزاده محمد محروق در میان آن قرار گرفته است. شایان ذکر است که آرامگاه امامزاده محمد محروق در زمان شاه طهماسب صفوی به سبکی زیبا بر روی خرابه‌های آرامگاه قبلی احداث شده است (مولوی، بی تا: ۲۹۷-۳۱۹).

«حسین الاصغر» مذکور در شجره‌نامه فرزند حضرت زین‌العابدین<sup>(ع)</sup> که جد اعلائی بیش‌تر سادات سیزوار قلمداد می‌شود، آرامگاهی در کوه‌های سرولایت نیشابور موسوم به کوه‌های برزنون دارد که مردم منطقه سخت به آن اعتقاد دارند و همه‌روزه عده زیادی به زیارت آن می‌روند (همان منبع: ۴۲۲). این آرامگاه قسمتی از یک مجموعه تاریخی است که در قرن هفتم هجری احداث و در سال‌های اخیر ابنیه‌ای به آن الحاق شده و شکل و هیئت آن کاملاً دگرگون شده است.

در سطر ۶۰ شجره‌نامه محل دفن «السادات التسعه» در کنار خواجه حسین اصغر بر روی «جبل الپاشان» ذکر شده که بایستی نام سابق کوه‌های صعب‌العبور مجموعه تاریخی مذهبی «شاهزاده حسین اصغر<sup>(ع)</sup>» باشد (توحیدی، ۱۳۵۶ب).

به نظر نگارنده نقطه عطف این شجره‌نامه - علاوه بر ویژگی‌های خاصی که دارد و شاید بتواند تحقیقات گسترده‌تری را به دنبال داشته باشد - ذکر محل دفن و ذکر انساب شخصی به نام «خواجه نجم‌الدین الکبری» است. در سطر ۷۲ این شجره‌نامه محل دفن وی بدین صورت نوشته شده است: «... و مدفن سادات الاربعه فی جوار کثیر الانوار خواجه نجم‌الدین الکبری فی صفحه الجوبین فی قریه یقال لها زیرآباد...». در ادامه، شخصیت و جایگاه او بدین شکل معرفی گردیده است: «...و النَّجْمُ الدِّینُ الْکَبْرِیُّ کَانَ صَاحِبَ الرِّیَاضَاتِ وَ صَاحِبَ الْقُنُوتِ وَ صَاحِبَ الْمَجْدِیْنِ عِنْدَ الْمَجْدِ الشَّرِیْعِ وَ مَجْدِ الطَّرِیْقَةِ فَخْرِ الْعُرَفَاءِ وَ مَرَجِعِ الْفُقَرَاءِ وَ هُوَ ابْنُ خَوَاجَةِ کَمَالِ - الدِّینِ الْکَبْرِیِّ ...». بنا براین، وی را می‌بایست سر سلسله و یکی از عرفای طراز اول منطقه جوبین قلمداد نمود که با خواجه نجم‌الدین کبری معروف متفاوت است. در توجیه ذکر سلسله انساب وی که همگی با لقب «کبری» عنوان شده‌اند می‌توان استنباط نمود که احتمالاً فرقه‌ای دیگر از کبرویه و یا شاخه‌ای از آن در منطقه جوبین فعالیت داشتند.

نکته در خور اهمیت این که در حال حاضر در روستای زیرآباد از توابع بخش جوبین که در

فاصله حدوداً ۸۵ کیلومتری شمال سبزوار قرار دارد، محوطه باستانی وسیعی به صورت تپه‌های کوچک و بزرگ وجود دارد. به استناد سفال‌های موجود، این محوطه به قرون اولیه اسلامی تا قرن هفتم هجری تعلق دارد. تنها بنای بر جای مانده از این محوطه تاریخی، برج مقبره‌ای است با پلانی مربع‌شکل در بیرون و هشت‌ضلعی در داخل که خود قسمتی از یک مجموعه معماری بوده است و از قدیم‌الایام به بقعه خواجه نجم‌الدین معروف بوده است.

گنبد این آرامگاه دو پوسته است و پوسته بیرونی (خود) آن مخروطی (رُک) است. بنا دارای سردابه‌ای است که در زیر سکوی قبر و در زیر گنبد قرار دارد. شواهد و قراین موجود و سبک معماری بنا، تعلق آن را به قرن هفتم هجری به اثبات می‌رساند (بختیاری شهری، بی تا). مگر اینکه در پژوهش‌های آینده مشخص شود که خواجه نجم‌الدین مدفون در روستای زیرآباد جوین که در شجره‌نامه از او یاد شده و خواجه نجم‌الدین کبری معروف دو صوفی هم‌نام و شاید مرید و مراد بوده اند.

حضور پیروان کبرویه و جانشینان «خواجه نجم‌الدین کبری خبوی طامه الکبری» در جوین از یک سو و معرفی «خواجه نجم‌الدین الکبری»، «ابن خواجه کمال‌الدین الکبری» و ذکر مدفن وی در جوین سوالات متعددی را در ذهن متبادر می‌سازد. از جمله این سوالات؛ چگونگی ارتباط شخصیتی و موضوعی این دو شخص و فرقه کبرویه با یکدیگر که پاسخ به آنها در این پژوهش مختصر نمی‌گنجد.

شایان ذکر است؛ در متون تاریخی و تحقیقات انجام شده «سعدالدین حموی» یکی از شاگردان و مریدان خواجه نجم‌الدین کبری معرفی شده است که در روستای بحرآباد جوین متولد شد و در همان‌جا وفات یافت و به خاک سپرده شد (مولوی، ۱۳۴۷: ۷۰-۹۵؛ لباف خانیکی، بی تا ب: ۲۵۳). گفتنی است که روستای بحرآباد<sup>۷</sup> پس از سعدالدین حموی و تا مدت‌های مدید پایگاه فعالیت طریقت کبرویه بود (زرین کوب، ۱۳۶۹: ۱۱۷-۱۱۸).

## نتیجه‌گیری

شجره‌نامه شناسایی شده از روستای سکه‌شیروان از جمله اسناد خطی است که در ابعاد گوناگون می‌تواند در پژوهش‌های باستان‌شناسی، تاریخی و نسب‌شناسی مورد بهره‌برداری و استناد قرار گیرد. این طومار خطی علاوه بر ویژگی‌های تاریخی، فرهنگی و هنری، به عنوان سندی با ارزش پیرامون شناخت آثار و میراث فرهنگی خراسان فعلی و خراسان بزرگ قلمداد می‌شود. با توجه به گستردگی مطالب مذکور در این شجره‌نامه، نگارنده در این مقاله تنها به تحلیل بخشی از

اطلاعات آن پرداخته است و در پژوهش‌های بعدی به ابعاد و بخش‌های دیگر آن پرداخته خواهد شد. قصد نگارنده در این نوشتار کوتاه معرفی اجمال شخصیت‌ها و اماکن تاریخی و جغرافیایی مذکور در این شجره‌نامه، به منظور تحقیقات گسترده‌تر در پژوهش‌های آتی است. از نتایج مهم این پژوهش، مکان‌یابی محل دفن برخی از شخصیت‌های تاریخی، مذهبی و عرفانی و همچنین تشخیص و تعیین محدوده و مکان شهرها و روستاهای تاریخی است. محدوده عرصه تاریخی اماکنی نظیر «شادیاخ نیشابور» و «زیرآباد جوین»، تعیین موقعیت آرامگاه مشاهیر تاریخی و بقاع متبرکه مانند «بقعه امامزاده هفت‌معصوم<sup>(ع)</sup>» و «بقعه امامزاده محروق<sup>(ع)</sup>» و شناسایی «خواجه نجم‌الدین ال‌کبری» و آرامگاه وی در زیرآباد جوین، و همچنین تفاوت احتمالی او با خواجه نجم‌الدین کبری ملقب به طامه ال‌کبری مؤسس سلسله کبرویه، و همچنین احتمال وجود فرقه‌ای از کبرویه در منطقه جوین از مهم‌ترین نتایج حاصل این مرحله بررسی و پژوهش بر این سند تاریخی مهم است.

در خاتمه پیشنهاد می‌شود؛ این اثر ارزنده در فهرست آثار ملی تاریخی، فرهنگی منقول به ثبت برسد و امکان ادامه مطالعات و پژوهش‌های لازم و کافی بر این سند فراهم گردد.

### پی‌نوشت‌ها

۱. الشیخ نجم‌الدین احمد بن عمر بن عبدالله الصوفی الخیوقی ملقب به طامه ال‌کبری مؤسس سلسله کبرویه از مشاهیر عرفا و اکابر صوفیان قرن ششم و هفتم هجری است مزار او ناپدید است. برای اطلاعات بیشتر نک: زرین کوب عبدالحسین. ۱۳۷۳. *ارزش میراث صوفیه*. تهران: امیرکبیر، ص ۲۱۸؛ معین، محمد. فرهنگ فارسی. تهران: امیرکبیر، ذیل «نجم‌الدین»؛ لغت‌نامه دهخدا، ذیل «نجم‌الدین»؛ زرین کوب، عبدالحسین. ۱۳۶۹. *جستجو در تصوف ایران و دنباله جستجو در تصوف ایران*. تهران: امیرکبیر؛ محسنی، منوچهر. ۱۳۶۴. *تحقیق در احوال و آثار نجم‌الدین کبری*. تهران: شرکت کتب ایران؛ مستوفی قزوینی، حمدالله. بی تا. *تاریخ گزیده*. به اهتمام ادوارد براون. تهران: دنیای کتاب؛ جامی نورالدین عبدالرحمان. ۱۳۷۵. *نفحات الانس*. تصحیح و تعلیق دکتر محمود عابدی. تهران: اطلاعات؛ مصاحب، غلامحسین. *دایرةالمعارف فارسی*. ذیل «نجم‌الدین».

۲. بدین وسیله از آقای سیدهاشم حسینی کارشناس و امین اموال میراث فرهنگی خراسان رضوی که پس از بازدید و بررسی شجره‌نامه این اطلاعات را در اختیار نگارنده قرار دادند سپاسگزار ام.

۳. روستای سکه در فاصله حدوداً ۳۰ کیلومتری شرق شهرستان شیروان قرار دارد. این روستا کوهستانی است و تقریباً تمامی اهالی آن سید هستند.

۴. در رسم الخط عربی چهار حرف فارسی از جمله حرف «پ» وجود ندارد و قاعدتاً نایبستی در متن این سند که به زبان عربی نوشته شده کلماتی با این حروف دیده شوند. در توجیه این موضوع و ذکر کلمه «جبل‌الپاشان» می‌توان به عدم تسلط و کفایت سواد خوشنویس و کاتب فارس‌زبان شجره‌نامه به دستور زبان عربی، و همچنین لزوم رعایت ذکر کردن اسامی اماکن خاص به زبان اصلی اشاره کرد.

۵. جوین در قدیم «گویان» خوانده می‌شد و در قرن هفتم هجری ۱۸۹ آبادی متصل به هم داشته است (مولوی، ۱۳۴۷: ۷۰ و ۹۵). تا چند سال قبل جوین یکی از بخش‌های شهرستان سبزوار بود و در حال حاضر به سطح شهرستان ارتقاء یافته است و همچون گذشته منطقه‌ای بسیار حاصلخیز و آباد است.
۶. بر اساس کاوش‌های باستان‌شناسی در شادیاخ که از سال ۱۳۷۸ شمسی آغاز شده، بقایای معماری زیستگاهی و صنعتی جالب توجهی کشف شده که حکایت از رونق و آبادانی این مکان در طول چند صد سال مداوم دارند. لباف خانیکی، رجبعلی. بی تا. گزارش گمانه زنی شادیاخ نیشابور. آرشیو اداره کل میراث فرهنگی خراسان رضوی (منتشر نشده).
۷. بحرآباد یکی از روستاهای شهرستان جوین است و در فاصله حدوداً ۸۰ کیلومتری شمال سبزوار و نزدیک روستای زیرآباد جوین قرار دارد. در کنار این روستا محوطه‌ای تاریخی و آرامگاه مخروبه «سعالدین حموی» بر جای مانده است.
۸. این شجره‌نامه پس از تفکیک استان خراسان به سه استان، و بنا به درخواست مسئولان اداره کل میراث فرهنگی صنایع دستی و گردشگری خراسان شمالی و به دلیل شناسایی آن در شهرستان شیروان به اداره یادشده تحویل و منتقل شده است.

## کتابنامه

- آرتیومیف، و. و آ. اورمانو. ۱۳۸۰. «بررسی قیاسی معماری آرامگاه نجم‌الدین کبری و آرامگاه ابن حاجب». مجموعه مقالات همایش بزرگداشت شیخ نجم‌الدین کبری. مشهد: رایزنی فرهنگی سفارت جمهوری اسلامی ایران در ترکمنستان. چاپ اول فروردین ۱۳۸۰.
- بختیاری شهری، محمود. بی تا. گزارش ثبتی بقعه خواجه نجم‌الدین. آرشیو معاونت پژوهشی میراث فرهنگی خراسان (منتشر نشده).
- پیرنیا، محمدکریم و کرامت‌الله افسر. ۱۳۷۰. راه و رباط. تهران: آرمین.
- توحیدی، فائق. ۱۳۵۶ الف. گزارش بررسی باستان‌شناسی سبزوار «جوین». آرشیو میراث فرهنگی خراسان (منتشر نشده).
- توحیدی فایق. ۱۳۵۶ ب. گزارش بررسی و شناسایی آثار تاریخی شهرستان نیشابور (بخش سرولایت). آرشیو اداره کل میراث فرهنگی خراسان (منتشر نشده).
- جامی نورالدین عبدالرحمان. ۱۳۷۵. نفحات الانس. تصحیح و تعلیق دکتر محمود عابدی. تهران: اطلاعات.
- زرین کوب، عبدالحسین. ۱۳۶۹ الف. دنباله جستجو در تصوف ایران. تهران: انتشارات امیرکبیر.
- زرین کوب، عبدالحسین. ۱۳۶۹ ب. جستجو در تصوف ایران و دنباله جستجو در تصوف ایران. تهران: امیرکبیر.
- زرین کوب عبدالحسین. ۱۳۷۳. ارزش میراث صوفیه. تهران: امیرکبیر.
- لباف خانیکی، رجبعلی. ۱۳۶۷. گزارش گمانه‌زنی مسجد آق‌قلعه جوین. آرشیو اداره کل میراث فرهنگی خراسان (منتشر نشده).
- لباف خانیکی، رجبعلی. بی تا الف. گزارش گمانه زنی شادیاخ نیشابور. آرشیو اداره کل میراث فرهنگی خراسان (منتشر نشده).

لباف خانیکی، رجبعلی. بی تا ب. «کبرویة جوین». در مجموعه مقالات همایش بزرگداشت شیخ نجم‌الدین کبری. ص ۲۳۹-۲۵۵.

محسنی، منوچهر. ۱۳۶۴. تحقیق در احوال و آثار نجم‌الدین کبری. تهران: شرکت کتب ایران.

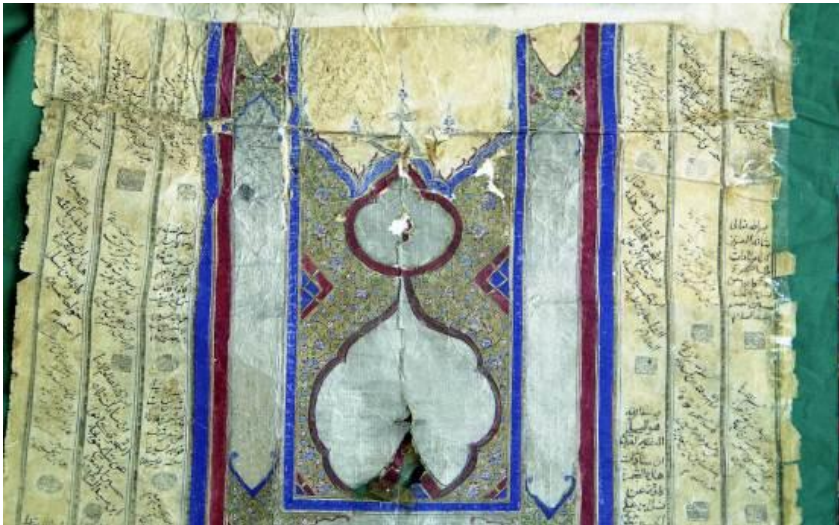
مستوفی قزوینی، حمدالله. بی تا. تاریخ گزیده. به اهتمام ادوارد براون. تهران: دنیای کتاب.

مولوی، عبدالحمید. بی تا. آثار باستانی خراسان (ج ۱). تهران: انتشارات انجمن آثار ملی.

مولوی، عبدالحمید. ۱۳۴۷. «آثار تاریخی و رجال جوین (گویان)». در نامه آستان قدس، ش ۲ و ۳، ص ۷۰-۹۵.



تصویر ۱ و ۲. نمای عمومی شجره‌نامه در حال مرمت و آسیب‌زدایی در آزمایشگاه مرمت (مأخذ: نگارنده)



تصویر ۳. سرفصل تذهیب شده شجره‌نامه (مأخذ: نگارنده)



صویر ۴. ابتدای شجره‌نامه (مأخذ: نگارنده)



صویر ۵. بخش ابتدایی شجره‌نامه که انساب نسل حضرت زین العابدین<sup>(ع)</sup> ذکر شده است (مأخذ: نگارنده)



تصویر ۶ بخشی از شجره‌نامه که ذکر محل دفن امامزاده محمد محروق<sup>(۴)</sup> در شادیاخ نیشابور آمده است (مأخذ: نگارنده)



تصویر ۷. ذکر محل دفن خواجه نجم‌الدین کبری در قریه زیرآباد (مأخذ: نگارنده)



تصویر ۸. بخش انتهایی شجره‌نامه که تاریخ تحریر در آن قید شده است (مأخذ: نگارنده)



تصویر ۹. تصویر شجره نامه به همراه اهداء کننده آن مرحوم سید حسین ظهیری (سمت راست تصویر) در محل منزل وی در روستای سکه شیروان، تاریخ عکس برداری: تابستان ۱۳۷۶ (مأخذ: نگارنده)